

**SUPSI**

# TeamViewer su Mac privati

MacOS 

 Guida per: **studenti** e **collaboratori**.

 Tempo di esecuzione: **5-10 min.**

## Introduzione

---

In questa guida verranno illustrati i passi per il download e l'esecuzione del software di supporto remoto utilizzato dalla SUPSI.

## Prerequisiti

---

- Connessione internet
- Mac OS X 10.6 o successivi

## SUPSI



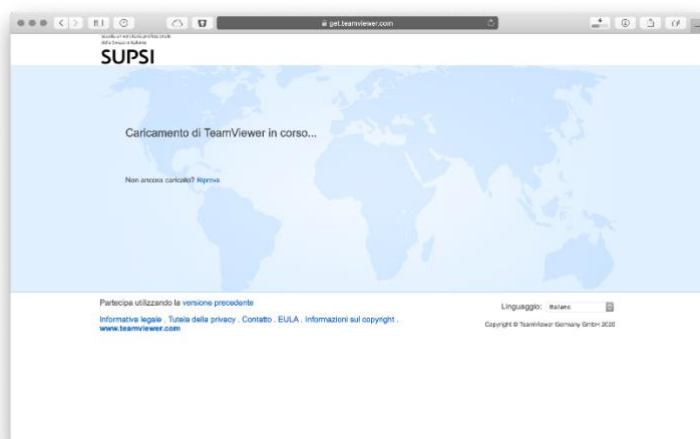
Attenzione. Non tutti i sistemi operativi supportano la stessa versione dell'applicativo. Scaricare la versione compatibile al [proprio OS](#).

### Primo passo – Download dell'applicazione

Scaricare l'app TeamViewer QuickSupport della SUPSI compatibile al proprio OS seguendo i link nella tabella seguente.


Versione OS	Versione TW
Mac OS X 10.6 (Snow Leopard)	<a href="#">TeamViewer 9</a>
Mac OS X 10.7 (Lion)	<a href="#">TeamViewer 11</a>
OS X 10.8 (Mountain Lion)	<a href="#">TeamViewer 12</a>
OS X 10.9 (Mavericks)	<a href="#">TeamViewer 12</a>
OS X 10.10 (Yosemite)	<a href="#">TeamViewer 13</a>
OS X 10.11 (El Capitan)	<a href="#">TeamViewer 14</a>
macOS 10.12 (Sierra)	<a href="#">TeamViewer 14</a>
macOS 10.13 (High Sierra)	<a href="#">TeamViewer 15</a>
macOS 10.14 (Mojave)	<a href="#">TeamViewer 15</a>
macOS 10.15 (Catalina)	<a href="#">TeamViewer 15</a>

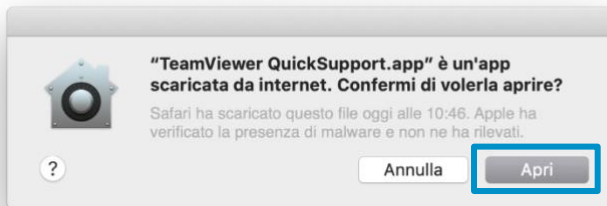
Una volta premuto il link corrispondente vi verrà mostrata la seguente pagina.



## SUPSI

### Secondo passo – Esecuzione dell'applicazione

Aprire l'applicazione appena scaricata.  TeamViewer QuickSupport.app  
Apparirà una finestra in cui ci viene richiesta una conferma per aprire l'app, premiamo su **Apri**.



Se abbiamo svolto i passaggi correttamente apparirà la finestra dell'applicazione (può variare leggermente in base al OS). Comunicare al Tecnico di riferimento l'ID in modo che riesca a collegarsi.



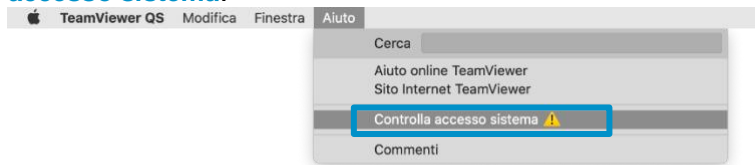
Attenzione. Se si possiede un mac aggiornato alla versione macOS X 10.15 o successivi seguire anche il **Terzo passo Autorizzazioni speciali (solo per macOS 10.15)**.

## SUPSI

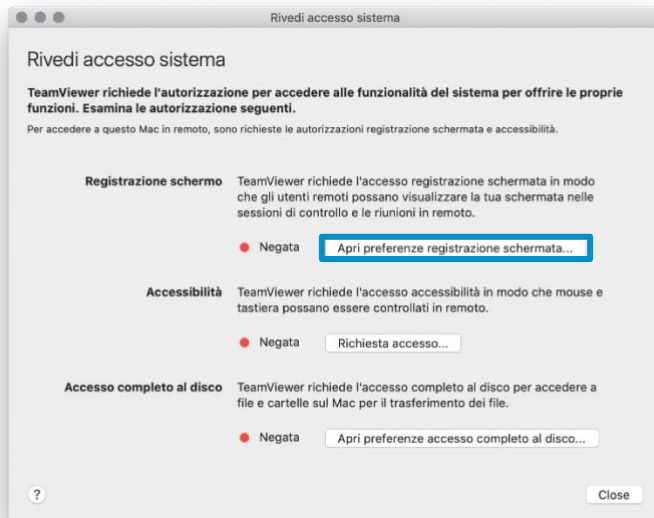
### Terzo passo – Autorizzazioni speciali (solo per macOS 10.15)

A partire dalla versione macOS Catalina (10.15) per il corretto funzionamento di TeamViewer vengono chieste ulteriori autorizzazioni.

1. Una volta aperta l'applicazione premere nella barra dei menu e scegliere **Aiuto** -> **Controlla accesso sistema**.

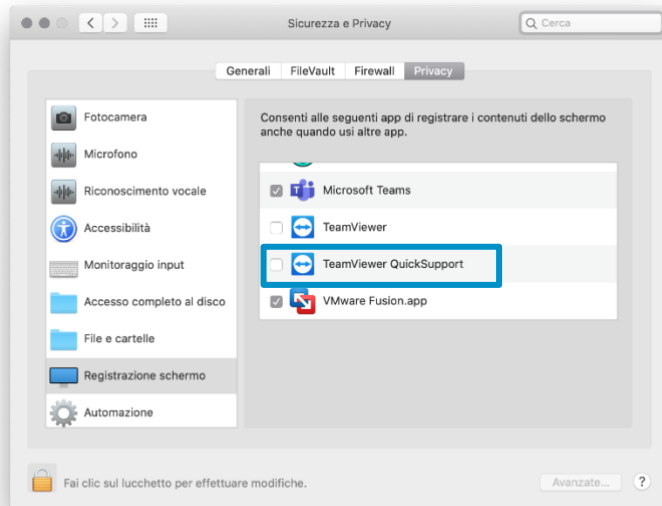


2. Apparirà questa finestra in cui dovremo fare click su **Apri preferenze registrazione schermata...**

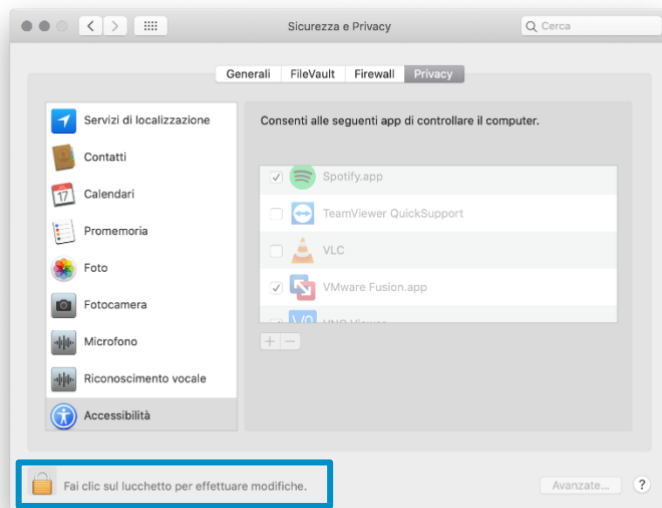


## SUPSI

- Verranno aperte automaticamente le preferenze di *Sicurezza e Privacy* del nostro mac. (Nel pannello Privacy alla voce **Registrazione schermo**). Mettere una spunta a fianco di **TeamViewer QuickSupport**.

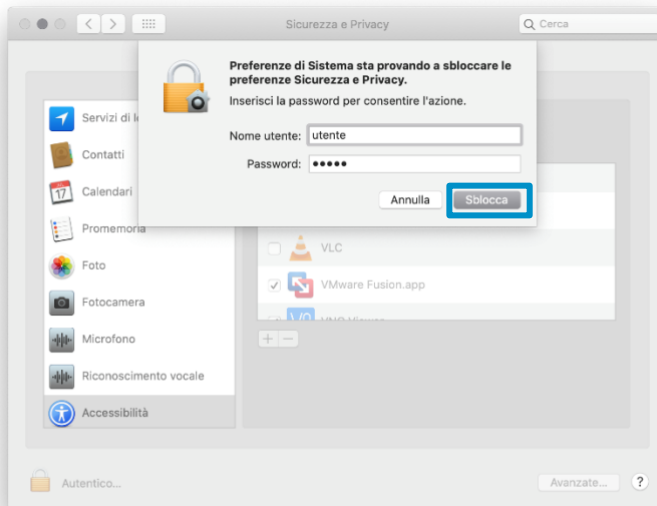


- Spostiamoci alla voce **Accessibilità** nel menu di sinistra e premiamo sul lucchetto in basso.

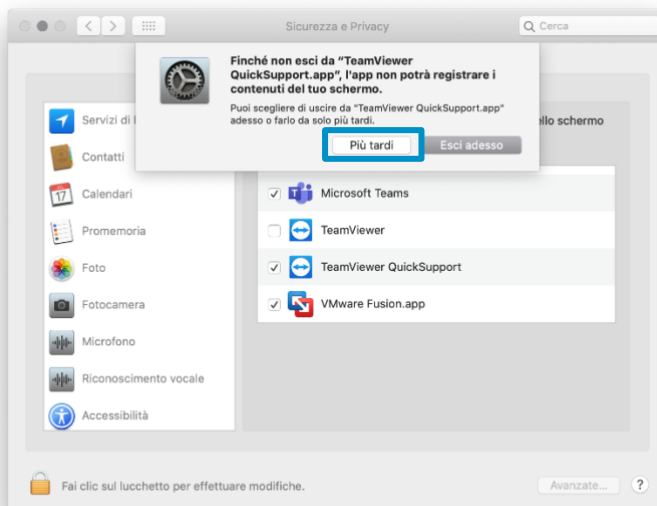


## SUPSI

5. Apparirà una finestra in cui ci viene chiesto di inserire le credenziali del nostro mac, inseriamole e premiamo su **Sblocca**.



6. Una volta sbloccato mettiamo anche qui una spunta a fianco di **TeamViewer QuickSupport**, ci viene chiesto se vogliamo uscire dall'applicazione TeamViewer QuickSupport, facciamo pure click su **Più tardi**.



7. Fatto! Ora possiamo comunicare il nostro ID al Tecnico di riferimento.

## SUPSI



Se si riscontrassero problemi o per altre domande contattare il servizio informatico del proprio dipartimento:

Email: [helpit@supsi.ch](mailto:helpit@supsi.ch)

Contatto telefonico: